

Министерство науки и высшего образования Российской Федерации  
Федеральное государственное автономное образовательное учреждение высшего образования «Южно-Уральский государственный университет (национальный исследовательский университет)»  
Институт спорта, туризма и сервиса  
Кафедра технологии и дизайна

УТВЕЖДАЮ  
Директор ИСТиС



/Орлик В.В./

2025 г.

**ПРОГРАММА  
ТВОРЧЕСКОГО ВСТУПИТЕЛЬНОГО ИСПЫТАНИЯ  
«Композиция: искусство графики» (рисунок)**

Направление подготовки: 29.03.04 «Технология художественной обработки материалов»

Профиль: «Дизайн и технология художественной обработки материалов»

Форма обучения: очная

Разработчик программы:

Зав. кафедрой Тид

Вековцева Т.А.

## ПРОГРАММА ТВОРЧЕСКОГО ВСТУПИТЕЛЬНОГО ИСПЫТАНИЯ

Направление 29.03.04 «Технология художественной обработки материалов», профиль «Дизайн и технология художественной обработки материалов», бакалавриат.

Творческое вступительное испытание «Композиция: искусство графики (рисунок)» (далее – экзамен) направлено на оценку творческого потенциала абитуриента, уровней его проектного и художественного мышления, уровня владения графическими техниками, а также способности к самостоятельному творческому мышлению.

**Экзамен включает в себя три части:**

- 1) творческое портфолио;
- 2) задание «Концептуальная композиция»;
- 3) задание «Творческая иллюстрация».

Вступительное испытание проводится в один день.

Общая продолжительность вступительного испытания: 3 астрономических часа.

Часть 1 (творческое портфолио) предоставляется абитуриентом для оценки комиссией до начала вступительного испытания.

Часть 2 (концептуальная композиция) выполняется абитуриентом во время вступительного испытания, время выполнения — 1,5 астрономических часа. Часть 3 (творческая иллюстрация) выполняется абитуриентом во время вступительного испытания, время выполнения — 1,5 астрономических часа.

Работы, выполненные абитуриентом во время вступительного испытания, поступающему не возвращаются.

**Максимальный балл** по результатам вступительного испытания — 100 баллов, каждая часть вступительного испытания оценивается отдельно: максимальный балл за часть 1 — 20 баллов, за часть 2 — 40 баллов, за часть 3 — 40 баллов.

### **Часть 1: творческое портфолио**

В портфолио абитуриент должен предоставить сведения о себе, сведения о дополнительном образовании в области искусства (если такое есть), сведения об участии в фестивалях, олимпиадах и творческих конкурсах за последние 3 года, графические, живописные и прикладные работы в области искусства (возможно предоставление самих работ или их фотографий – не более 12). Портфолио предоставляется в электронном и печатном формате в виде папки с работами абитуриента и его достижениями в области искусства и творчества. Оценка работ осуществляется в форме просмотра портфолио в печатном и электронном виде вступительной комиссией.

---



Критерии оценивания портфолио:

- **художественная выразительность и оригинальность работ абитуриента** (10 баллов)

- **творческие достижения абитуриента** (10 баллов).

Максимальный балл за часть 1 — 20 баллов

**Часть 2: концептуальная композиция**

Продолжительность выполнения – 1,5 (полтора) астрономических часа. В соответствии с выбранным билетом, абитуриенту предлагается на листе бумаги формата А4 (297 x 210 мм) выполнить композицию, отражающую поэтапную трансформацию заданного предмета в букву в пяти кадрах. Размер композиции, её ориентация и пропорции заданы шаблоном.

Бумагу с шаблоном для чистовой работы со штампом Приемной комиссии поступающий получает на вступительных испытаниях. Остальные материалы и инструменты поступающий приносит с собой.

Материалы и инструменты: бумага для эскизов, черные маркеры разной толщины, карандаши, ластик, канцелярский нож, линейка. Допускается дополнительно: черная тушь, кисти.

Обязательные условия при выполнении задания:

1. Первый и последний кадр должны содержать условное изображение предмета и какой-либо буквы. В промежуточных кадрах необходимо отразить визуально логичную трансформацию предмета, поэтапно превращающегося в букву. Обеспечить необходимую самодостаточность выбранных средств, их упорядоченность и взаимосвязь. Достичь общей гармонии и целостности композиции.

2. Найти выразительные соотношения главного и второстепенного, частей и целого, взаимосвязь и соразмерность элементов. Продемонстрировать понимание пространства листа.

3. Продемонстрировать владение основами изобразительной грамоты и визуального мышления. Выполнить работу качественно, точно, чисто и аккуратно.

Критерии оценивания концептуальной композиции:

- **художественная выразительность** (10 баллов)

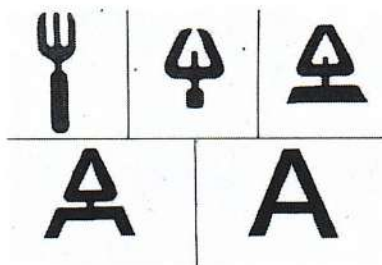
- **оригинальность** (10 баллов)

- **логика трансформации** (10 баллов)

- **техника исполнения, аккуратность** (10 баллов).

Максимальный балл за часть 2 — 40 баллов.

**Пример задания:**



### **Часть 3: творческая иллюстрация**

Продолжительность выполнения – 1,5 (полтора) астрономических часа.

На листе бумаги формата А4 (297х210 мм) абитуриенту необходимо выполнить авторскую творческую иллюстрацию к литературному произведению (к короткому рассказу или стихотворению, предложенному непосредственно во время испытания).

Бумагу для чистовых работ со штампом Приемной комиссии поступающий получает на вступительных испытаниях. Остальные материалы и инструменты поступающий приносит с собой.

Материалы и инструменты: бумага для эскизов, черные маркеры разной толщины, карандаши, ластик, канцелярский нож. Допускается дополнительно: цветная бумага, скотч, ножницы, черная тушь, кисти.

Выполняя иллюстрацию, абитуриент должен продемонстрировать:

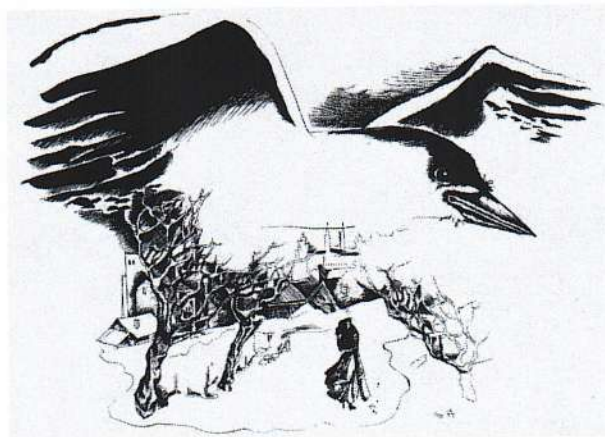
1. Образное и пространственно-композиционное мышление.
2. Владение выразительными приемами и изобразительными техниками графики.

Критерии оценивания творческой иллюстрации:

- художественная выразительность и оригинальность (10 баллов)
- грамотное композиционное решение в листе (10 баллов)
- соответствие заданному образу (10 баллов)
- техника исполнения, аккуратность (10 баллов).

Максимальный балл за часть 3 — 40 баллов

**Примеры выполнения задания:**





#### Рекомендуемая литература

1. Шимко В. Т. и др. «Архитектурно-дизайнерское проектирование. Генерирование проектной идеи». Учебное пособие для вузов, М.: «Архитектура-С», 2016. 1
2. Степанов А. В. «Объёмно-пространственная композиция». Учебник, М.: «Архитектура-С», 2014. 1
3. Лапшина Е. Г. «Архитектурная перспектива. Рисование-построение объёмно-пространственной композиции». Учебник, Пенза: ПГУАС, 2014. 1
4. Устин В. Б. «Композиция в дизайне». М.: «Астрель», 2005. 1
5. Богомолов И. И. «Архитектурная композиция. Начала архитектурного формообразования». Пенза: Изд-во ПГУАС, 2008. 1
6. Веслополова Г. Н. «Архитектурная инструментальная графика». Пенза: Изд-во ПГУАС, 2010. 1
7. Каримова И. С. «Проектная графика. Методическое пособие». Благовещенск: Амурский государственный университет, 2003. 3
8. Семёнова В. В. «Основы проектной графики». Учебно-методическое пособие, Тольятти: ТГУ, 2008.